



はじめての離乳食もぐもぐ

- お子様が離乳食を食べる補助をするものです。
乳首形状で“吸う”から“噛む”へとスムーズにステップアップできます。
- 食べ残しを防ぐ押し出し機能付。
- 持ちやすいハンドル付。
- サック部分が取り替えられるので成長に応じてサック部のサイズが選べます。

【使用する前に】

- お子様へ離乳食などを与えること以外で使用しないでください。
- この取扱説明書をお読みいただき、衛生的に正しくお使いください。
- ひび割れや亀裂、欠けなどが無いことを確認してください。異常を発見した場合は使用を中止してください。
- サック部に触れる際には、必ず石けんと清潔な水で手指をきれいに洗ってください。
- 初めて使用する前に必ず洗浄してください。

対応表 ○：できる ×：できない -：該当しない

部材名	材質	耐熱温度	耐冷温度	電子レンジ加熱※	消毒方法			食器洗い乾燥機
					煮沸	薬液	電子レンジ	
キャップ	ポリプロピレン	120℃	-20℃	—	○	○	○	○
サック	サック部 熱可塑性エラストマー	120℃	-20℃	—	○	○	○	○
	口部 ポリプロピレン							
本体	ポリプロピレン	120℃	-20℃	—	○	○	○	○
ハンドル部	ポリプロピレン	120℃	-20℃	—	○	○	○	○

※電子レンジ加熱とは、容器に飲食物を入れて加熱することです。

- 食器洗い乾燥機は家庭用のものを使用し、熱風吹出口付近には置かないでください。
- 食器洗い乾燥機の機種によっては水流などで本品が飛んで、うまく洗浄できない場合もあります。

【サックについて】

サックは別売りしています。購入は、販売店または弊社ウェブサイト内「部品の購入」でご確認ください。

- 製品の外观および仕様は、品質向上のため予告なく一部変更する場合があります。

この商品の品質で、お気づきの点がございましたらお手数ですが下記までご連絡ください。

株式会社 リッチェル

富山市水橋桜木136 〒939-0592
お客様相談室/TEL(076)478-2957
受付時間：9:00~17:00（土日、祝日を除く）

www.richell.co.jp

Designed by Richell Corp., Japan
MADE IN VIETNAM

【使用上の注意】

▲警告

- 必ず保護者の目の届くところで使用してください。お子様が思わぬ行動をとり、ケガや事故の原因となることがあります。
- お子様の手の届くところに放置しないでください。
- お子様に本品を持ち歩きさせないでください。転倒した際にケガをするおそれがあります。
- お子様が寝入った場合は、必ず本品をお子様からはなしてください。

▲注意

- 火のそばに置かないでください。軟化したり変形することがあります。
- 安全のため、破損や変形したものは使用しないでください。使用のたびに亀裂やキズ、破損などが無いか確認してください。
- 持ち運ぶ際は、洗浄や消毒をしてよく乾かしてからキャップを装着し、清潔な袋に入れるなどして、衛生的に持ち運んでください。
- お子様の歯の状態やくわえ方によっては、サック部にキズや亀裂などが生じやすくなる場合があります。
- お子様に与える前に食品の温度を確認してください。
- 食べ残しは速やかに処分してください。

重要

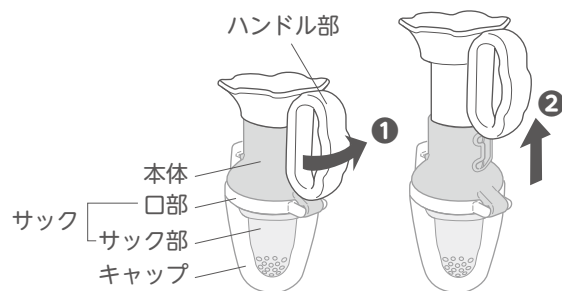
- 食品によっては本品に色がつくことがあります。色がついても衛生上は問題ありません。
- サック部内に食品を残したままにしないでください。中身が漏れることがあります。
- サック部を直接日光の当たる場所に放置しないでください。長時間直射日光に当てると、変質の原因となります。
- サックに油分が染み込むと、ベタツキが発生するおそれがありますが、衛生上は問題ありません。
- サック部は両手でやさしくもみ洗いをしてください。強く押さえたり、引っ張ったりすると裂けてしまい、漏れの原因となります。
- 使用後はお手入れ方法にしたがって十分洗浄し、よく水を切って乾かした後、保管してください。

【洗浄・消毒時の注意】

- 消毒方法および食器洗い乾燥機への対応は対応表を参照してください。
- 使用後はすぐに洗浄してください。カビや雑菌が繁殖することがあります。
- やわらかいスポンジと台所用洗剤を使用してください。洗浄した後は洗剤が残らないよう十分すすいでください。
- みがき粉、フレンザー、たわしなど硬いものでこすらないでください。キズが付き、汚れやすくなります。
- 煮沸消毒の際、ヤケドなどには十分に注意してください。大きな鍋にたっぷり水を入れ、よく洗浄したパーツを入れ、火にかけて沸騰させます。煮沸時間は、3～5分を限度としてください。鍋肌に触れると変形する場合がありますので注意してください。
- 過度の漂白は本品を早く傷めますので避けてください。なお、漂白するときは台所用漂白剤を指定の濃度に薄めて使用し、漂白時間は30～40分を限度としてください。
- 漂白後は、流水で漂白剤をきれいに洗い流してください。食品に臭いが残ることがあります。
- 薬液消毒をするときは、ベビー専用消毒液を使用し、各消毒液の使用方法にしたがってください。
- 電子レンジによる蒸気消毒をするときは、各消毒専用容器の取扱方法にしたがってください。本品のみを電子レンジに入れても消毒できません。

【取外し方法】

ハンドル部と本体はロックされています。右図のようにハンドル部をずらし(①、②)、ロックを解除した後、ハンドル部を本体から取り外します。



【使用方法】 ※サックに入れる食品は、やわらかいものや小さく切るなどしてください。

重要 ハンドル部を本体に差し込んだまま、サックを開閉しないでください。破損や漏れの原因となります。

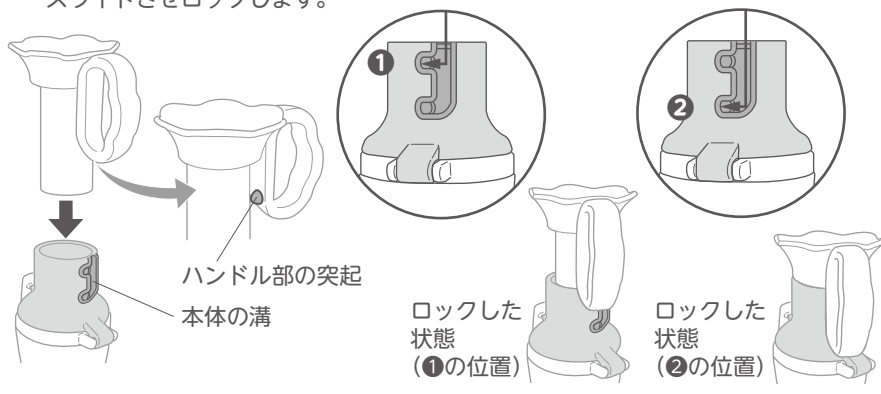
ハンドル部を取り外し、(ハンドル部の取外しは取外し方法を参照してください) 本体と口部のロックを解除(①、②)します。



② サック部に食品を入れ、本体と口部をロックします。ロックは「カチッ」と音がするまで押し込んでください。



ハンドル部の突起を本体の溝に合わせ、ハンドル部を本体内に押し込みます。最初は①の位置にスライドさせロックします。食品が少ないときは、②の位置にスライドさせロックします。



キャップを外し、お子様に与えます。

※ 食品が少なくなったときは、食品を押し出すために、キャップをはめて②の位置にスライドさせロックしてください。