

La cle'
ラクレ

ラクレ マグシリーズ
コップでマグR
おでかけストローマグR 200
おでかけストローマグR 320

取扱説明書

使用上の注意

○記号の説明

この取扱説明書は、製品を安全に使用していただくために特に守っていただきたいことについて次のマークで表示しています。各マークの意味を十分理解されたうえで使用していただきますようお願いいたします。

▲警告 … 取扱いを誤った場合、死亡または重大な傷害を負ったり、物的損害につながるおそれのあるもの。

▲注意 … 取扱いを誤った場合、軽度の傷害を負ったり、物的損害につながるおそれのあるもの。

○重要 … 取扱いを誤った場合、製品の故障・損傷・早期寿命などを招くおそれのあるもの。

▲警告

- 各パーツがマグにしっかりセットされていることを確認して使用してください。お子様が誤って飲み込むおそれがあります。
- 本品を使用中はお子様から目を離さないでください。お子様が思わぬ動作をし誤飲やケガのおそれがあります。
- 持ち歩きすると転倒時にケガをしますので、座った状態でご使用ください。
- 飲み物は**40℃以下に冷まして**から入れてください。熱い飲み物では容器内の圧力が高まり、飲み口から飲み物が噴出しヤケドのおそれがあります。

▲注意

- 本品を、お子様へ飲み物を与えること以外の目的には使用しないでください。
- 各パーツにひび割れ、亀裂、欠けなどが生じたり、著しく変形したりした場合はすぐに使用を中止してください。
- 飲み物が漏れないよう各パーツを正しく取り付け、フタをしっかりと締めてください。また、**使用前にしっかりと締まっているか確認**してください。
- 強い衝撃や、気温、気圧の変化などにより容器内の空気が膨張し圧力が高まると、飲み口の先端から飲み物が噴出するおそれがあります。
- **炭酸飲料は入れないでください。** 飲み口などから、飲み物が噴出するおそれがあります。
- 火のそばや食器洗い乾燥機の熱風吹出口付近には本品を置かないでください。製品が変形したり溶けたりするおそれがあります。(おでかけストローマグRのボトルは、食器洗い乾燥機に対応していません。)
- コップでマグRは**倒れると飲み口から飲み物が漏れますので注意**してください。
- おでかけストローマグRは**カバーを開いた状態で倒れたり、振ったりすると飲み物が漏れますので注意**してください。

重要

- 製品をみがき粉、たわし、クレンザーなどかたいものでこすらないでください。キズがつき、汚れやすくなります。
- 落としたり衝撃を与えたりしないでください。製品が破損する原因になります。
- 初めて使用される前や使用された後は、必ず洗浄してください。
- 歯のはえたお子様が強く噛むと、飲み口が破損するおそれがあります。
- 着色された飲み物、果汁、お茶などを入れた場合、色がつくおそれがありますので使用後は速やかに洗浄してください。ただし色がついた場合でも、衛生上は心配ありません。

電子レンジで加熱する際の注意 (コップでマグRのみ対応)

- **調理器具として使用しないでください。** 飲み物を温める程度にしてください。
- 製品の表示、使用上の注意、電子レンジの取扱説明書に従い使用してください。
- 空炊きをしないでください。変形したり、溶けたりするおそれがあります。
- 電子レンジ機能以外 (オープン・グリル機能など) で使用しないでください。レンジによっては自動的に切り替わるものがありますので注意してください。
- 加熱する場合は、飲み物を入れたカップだけを電子レンジ内に入れてください。
- 加熱後、カップが熱くなるおそれがありますので、ヤケドに注意してください。

洗浄・消毒時の注意 洗浄・消毒の際は各パーツに分解してください。

消毒方法および食器洗い乾燥機への対応はP8の対応表を参照してください。

洗浄時の注意

- 洗う際はやわらかいスポンジと台所用洗剤を使用してください。
- 漂白するときは、台所用酸素系漂白剤を使用してください。また過度の漂白は製品を早く傷めますので、漂白時間は30～40分を限度としてください。**漂白後は水でよく洗い流してください。** 飲み物などに異臭が発生するおそれがあります。

煮沸消毒時の注意

- 過度の煮沸は製品を早くいためますので避けてください。煮沸するときは、大きめの鍋にお湯をたっぷり入れて3～5分煮沸してください。
- 煮沸消毒後、冷めない間、シリコンゴム特有の臭いが強く感じられることがあります。材質本来の臭いで衛生上は心配ありません。

薬液消毒時の注意

- ベビー専用消毒液を使用し、各消毒液の使用方法に従ってください。

電子レンジ消毒時(蒸気消毒)の注意

- 電子レンジによる蒸気消毒をする時は、各消毒用品の取扱方法に従ってください。

おでかけストローマグRを携帯する際の注意 (コップでマグRは飲み物を入れて持ち運ぶと漏れます。)

- 念のためにポリ袋などに入れてお持ち運びください。
- 飲み物が漏れないよう各パーツを正しく取り付け、フタをしっかりと締めてください。
- 携帯する場合、斜め・横・逆さの状態を持ち運ばないでください。条件によっては漏れが発生するおそれがあります。
- 激しい振動を伴う携帯はしないでください。飲み口から飲み物が噴出するおそれがあります。
- 熱い飲み物を入れると、ボトル内の圧力が高まり漏れるおそれがあります。飲み物は冷ましてから入れてください。
- 調乳後のミルクの持ち運びはしないでください。

別売パーツの互換性について

ラクレシリーズにはパッキンが2種類あります。ご購入の際には必ず本体カバー裏面の刻印番号をご確認ください。

品名	刻印番号	互換性のあるパッキン
おでかけストローマグ200 おでかけストローマグ320	B1104	 丸い突起
おでかけストローマグR 200 おでかけストローマグR 320	B1308	 L型の突起

別売パーツについて

別売パーツは販売店に確認するか、弊社HP(ホームページ)を確認してください。HPアドレスはP 1 に記載しております。



※ラクレストローセットRはコップでマグR、おでかけストローマグR200・320兼用です。

※ラクレストローセット、ラクレストローセットRともにラクレマグシリーズのマグと互換性があります。

この商品の品質で、お気づきの点がございましたら
お手数ですが下記までご連絡ください。

株式会社 リッチェル

富山市水橋桜木136 〒939-0592
お客様相談室/TEL(076)478-2957

受付時間:9:00～17:00(土日、祝祭日を除く)

http://www.richell.co.jp/
MADE IN CHINA



コップでマグR (6カ月頃～)

このマグは3つの使い方ができます。

- ① 「ストロートレーニング用マグ」 ストローで飲むことができないお子様の練習用マグ。
- ② 「お食事用マグ」 お手入れ簡単なおうち用マグ。
- ③ 「カップ」 フタとストローを外して使う両手カップ。

セット方法

① 飲み口の根元にストローを奥まで差し込んでください。

② フタの裏側からフタの穴に飲み口を通します。フタ裏側の凸部と飲み口の凹部を合わせます。

③ 飲み口を引っ張り、フタの表側に飲み口のくびれが出るようにします。

④ カップにフタを取り付けます。
※フタを取り付けるときは枠部を押さえてください。枠部以外を押さえると飲み物が飛び出すので注意してください。

コップでマグRを使ったストロートレーニング

フタの黄色い弁を押すと、ストローの先から飲み物が出ます。お子様のお口に飲み物が入る動作を繰り返すことで、ストローで飲むことをおぼえられます。
※お子様の様子を見ながら中身の出かたを調節してください。

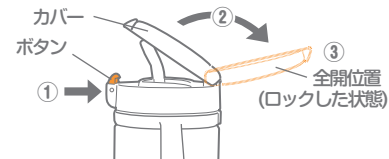


おでかけストローマグR 200・320

「コップでマグR」と同じ飲み口を使用しているため、スムーズにステップアップすることができます。

開閉方法

- ① ボタンを押してカバーを開き、
- ② 手で全開位置まで押し下げ、
- ③ ロックした状態でお使いください。閉じるときはボタンがカチッと音がするところまでカバーを閉じてください。

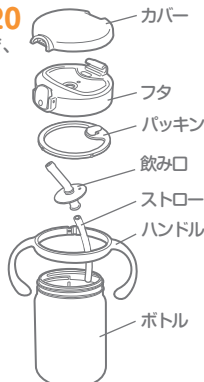
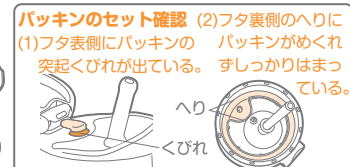


セット方法

① フタの裏側からフタの穴に飲み口を通します。フタ裏側の凸部と飲み口の凹部を合わせます。

② 飲み口を引っ張り、フタの表側に飲み口のくびれが出るようにします。

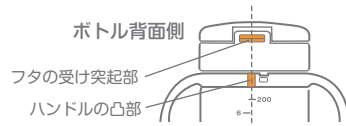
③ フタにパッキンを取り付けます。



④ 飲み口の根元にストローを奥まで差し込んでください。



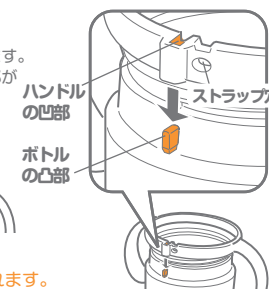
⑥ カバーを閉じたフタをボトルに取り付けます。フタの受け突起部の中心にハンドルの凸部がくるように締めます。



ハンドルのストラップ穴について

●市販のストラップを通してご使用になれます。

⑤ ハンドルをボトルに取り付けます。ボトルの凸部にハンドルの凹部が合うようにセットしてください。



注意

- ハンドルはボトルに固定されません。フタをはずした場合は、ハンドルを持ってボトルを持ち上げないでください。ボトルが倒れて飲み物がこぼれたり、熱い飲み物の場合は、ヤケドのおそれがあります。
- フタを締める際、カバーが開いていると飲み物が噴出しますので、必ずカバーを閉じてからフタを締めてください。

パッキンについて

- ご使用になる前には、パッキンに亀裂やキズのないことを確認してください。キズがついたり破れたパッキンは使用しないでください。漏れの原因となります。
- パッキンは古くなると弾力性がなくなり、漏れの原因となります。早めにお取り替えください。

飲み口について

- 空気弁がゴムの特性で閉じてしまうことがあります。閉じた場合は、もみ洗いしてください。洗浄後、空気弁に水が残ったときは、綿棒などで吸い取ってください。
- 飲み口は古くなると弾力性がなくなり、破れやすくなります。早めにお取り替えください。

対応表

カップ容量 170 ml カップ最大目盛り容量 150 ml
ボトル容量 270・380 ml ボトル最大目盛り容量 200・320 ml

商品名	部材名	原料樹脂	耐熱温度	耐冷温度	消毒方法			食器洗い乾燥機
					煮沸	薬液	電子レンジ	
コップでマグR	飲み口				○	○	○	○
	ストロー	シリコーンゴム	140℃	-20℃	○	○	○	○
	弁				○	○	○	○
おでかけストローマグR200・320	フタ	ポリプロピレン・エラストマー	140℃	-20℃	○	○	○	○
	飲み口				○	○	○	○
	ストロー	シリコーンゴム	140℃	-20℃	○	○	○	○
	パッキン				○	○	○	○
	カバー				○	○	○	○
	ハンドル	ポリプロピレン	120℃	-20℃	○	○	○	○
	フタ・ボタン				○	×	×	○
	ボトル	飽和ポリエステル樹脂	90℃	-20℃	×	○	×	×

おでかけストローマグRのフタ、ボトルは洗浄・消毒方法に注意してください。

おでかけストローマグRの漏れについて

漏れが発生した場合、以下の項目について確認してください。
どこから漏れていますか？

ボトルとフタの間から	<ul style="list-style-type: none"> ●ボトルとフタは、きつく締めていますか？(正しい締め位置はP7⑥を参照してください。) ●パッキンはセットされていますか？ ●フタ表側にパッキンの突起くびれが見えるようセットされていますか？ ●フタ裏側のへりにパッキンがめくれずしっかりとまっていますか？ ●パッキンにキズや凹みがありませんか？
カバーとフタの間から	<ul style="list-style-type: none"> ●飲み口が根元のくびれまでしっかりとまっていますか？ ●飲み口の凹部がフタの裏側の凸部にしっかりとまっていますか？

部材名	原料樹脂	耐熱温度	耐冷温度
飲み口	シリコーンゴム	140℃	-20℃
ストロー			
パッキン			
カバー	ポリプロピレン	120℃	-20℃
ハンドル			
フタ・ボタン			
ボトル	飽和ポリエステル樹脂	90℃	-20℃

容量：(R200) 270 ml (R320) 380 ml

● 火のそばに置かないでください。 1405

株式会社 リッチェル TEL(076)478-2957