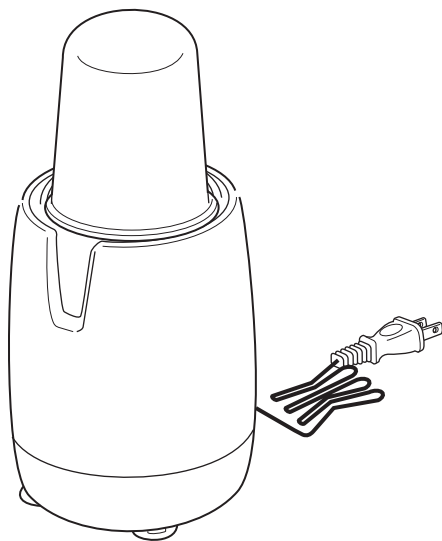


# 電動ブレンダー 離乳食シェフ

Electric Blender  
Multicooker Weaning Food Chef

## <取扱説明書>



もくじ	ページ
用途	2
使用する前に	2
使用上の注意	2～3
部品名称	4
使用方法	5～8
お手入れ方法	9～10
故障かな?と思ったら	11
別売りパーツについて	11
仕様	11
廃棄方法	11
保証書	12

このたびは、リッチェル製品をお求めいただきありがとうございます。

- ・ご使用前に必ずこの取扱説明書をよくお読みのうえ正しくお使いください。
- ・本書はいつでも見られる場所に大切に保管してください。
- ・本品を他のお客様にお譲りになるときは必ず本書も併せてお渡しください。

## 用途

本品は離乳食調理用の電動ブレンダーです。

## 使用する前に

- 用途以外の目的で使用しないでください。
- 本品は業務用ではありません。一般家庭用として屋内で使用してください。
- 取扱説明書で説明している組立てや分解以外は、絶対に分解や改造、修理をしないでください。また、付属品以外のものを使用しないでください。

## 使用上の注意

### ○記号の説明

この取扱説明書は、製品を安全に使用していただくために特に守っていただきたいことについて、次のマークで表示しています。各マークの意味を十分理解されたうえで使用していただきますようお願いいたします。

- ▲警告** …取扱いを誤った場合、死亡または重大な傷害を負ったり、物的損害につながるおそれのあるもの。
- ▲注意** …取扱いを誤った場合、軽度の傷害を負ったり、物的損害につながるおそれのあるもの。
- 重要** …取扱いを誤った場合、製品の故障・損傷・早期寿命などを招くおそれのあるもの。

### ▲警告

- 本品は日本国内専用です。定格15A・交流100Vのコンセントを単独で使用してください。他の機器と併用すると、発熱による火災や故障の原因となります。
- 延長コードを使用する場合は、定格15Aのものを単独でお使いください。
- お子様など、取扱いに不慣れな方だけで使わせたり、乳幼児の手の届く所で使わないでください。ヤケドや感電、ケガをするおそれがあります。
- お子様が本品で遊ばないように注意してください。感電やケガをするおそれがあります。
- 本体や電源プラグ、電源コードを水につけたり、水をかけないでください。ショートしたり、感電や火災の原因となります。
- 電源プラグのほこりなどは定期的に取り除いてください。湿気などで絶縁不良となり、ショートしたり、火災の原因となります。
- 電源プラグは根元まで確実に差し込んでください。差し込みが不完全な場合、感電や発熱による火災の原因となります。
- 濡れた手で電源プラグの抜き差しをしないでください。ショートしたり、感電の原因となります。
- 電源プラグや電源コードが傷んだり、コンセントの差し込みが緩いときは使用しないでください。ショートしたり、感電や火災の原因となります。
- カップを取り付けていないブレードを本体にセットしないでください。鋭利な刃が露出するため危険です。
- 異常や故障時には、直ちに使用を中止し、電源プラグをコンセントから抜いてください。

### <異常・故障の例>

- ・電源プラグやコードが異常に熱くなる。
- ・異常な音やにおいがする。
- ・電源コードを動かすと、通電したりしなかったりする。
- ・本体が変形したり、異常に熱くなったりする。

## ▲ 注意

- 使用時以外は、電源プラグをコンセントから抜いてください。
- ブレードの刃は鋭利なので、手で直接触れないでください。材料を取り出すときは、スプーンなどを使用してください。
- 傾いていたり、濡れていたりする不安定な場所では使わないでください。また、かくはん中は移動させないでください。転倒や落下などによる破損や故障、ケガの原因となります。
- 熱い食品を入れてかくはんしないでください。ヤケドや故障、変形の原因となります。
- 食品以外のものを入れてしないでください。故障の原因となります。
- 密封式ではないため、カップにフタをした状態で倒れたり、振ったりすると食品がこぼれます。

## 重要

- 火のそばに置かないでください。軟化したり変形することがあります。
- かくはんの際は、ブレードが正しくカップにはまっていることを確認してください。漏れや破損の原因となります。
- 目安線以上の食品を入れてかくはんしないでください。かくはん中に食品があふれたり、故障の原因となります。
- 内容物の入っていない空の状態での刃を回転させないでください。破損や故障の原因となります。
- 1分以上連続で運転しないでください。1回の運転時間は1分以内とし、5分以上休ませてから再度運転してください。
- 電源プラグや電源コードを破損するようなこと（傷つける、加工する、熱器具に近づける、無理に曲げる、ねじる、引っ張る、重いものを載せる、束ねる、挟み込むなど）をしないでください。
- 電源プラグを抜くときは、電源コードを持たずに必ず電源プラグを持って引き抜いてください。電源プラグや電源コードが傷む原因となります。
- 本品を落としたり、強い衝撃を与えないでください。

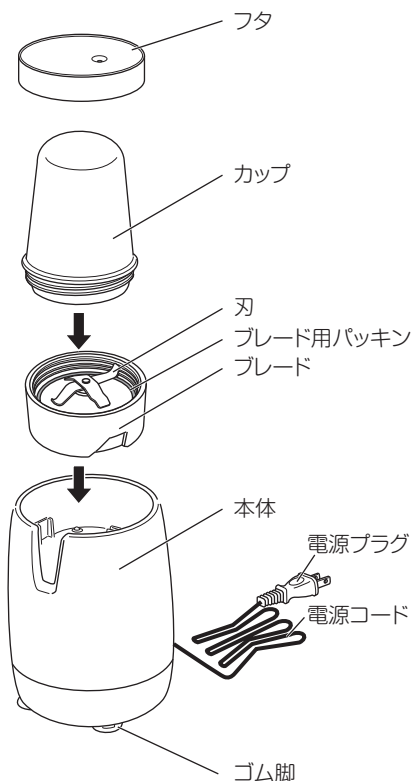
## <電子レンジ使用上の注意>

- カップ、フタは電子レンジ加熱が可能です。（本体、ブレードは電子レンジに入れないでください）
- 必ず600W以下の出力で調理してください。
- 対応表や使用上の注意、電子レンジの取扱説明書にしたがって使用してください。
- オープンやグリル、トースター機能での使用はできません。電子レンジの種類によっては、自動的にオープンなどに切り替わるものがありますので注意してください。
- 電子レンジによっては長時間、または連続して調理した場合、テーブルが高温になります。高温状態のまま調理すると、本品が溶けたり、食品が焦げることがあります。
- 加熱時間が長かったり空だきをすると、本品が溶けたり高温となってヤケドするおそれがあります。
- 水分の少ない食品や糖分・油分の多い食品などの加熱は、食品温度が非常に高くなり、食品が焦げたり本品が溶けたりすることがありますので、加熱時間を短くして、様子を見ながら加熱してください。（サツマイモ・カボチャ・パン・ホットケーキ・ハンバーグなど）
- 加熱後、本品は高温になっています。蒸気などでヤケドしないよう注意してください。
- ニンジンやトマト、カボチャなどカロテンを含んだものを加熱すると色素が付着することがあります。ただし、色が付いた場合でも衛生上は問題ありません。

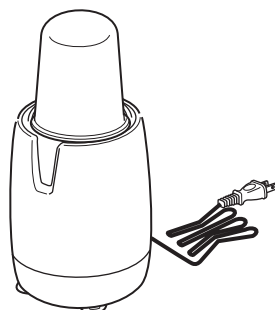
## <ブレード用パッキンの注意>

- 使用する前に、破れや異常がないことを確認してください。
- シリコンゴムは古くなり劣化すると、弾力性を失い、破れやすくなります。
- 破損や劣化がみられる場合は使用を中止し、新しいパーツとお取替えてください。

## 部品名称



## 部品(フタを除く)を取り付けた状態



## <フタについて>

※フタは密閉式ではありません。  
電子レンジ使用時やほこりなどが入らないようにする際に使用してください。



## 対応表

○:できる ×:できない -:該当しない

部材名	材質	定格容量	耐熱温度	耐冷温度	電子レンジ加熱※	消毒方法			食器洗い乾燥機
						煮沸	薬液	電子レンジ	
フタ	ポリプロピレン	—	140℃	-20℃	○	○	○	○	○
カップ	ポリプロピレン	270mL	140℃	-20℃	○	○	○	○	○
ブレード	本体	ABS樹脂ほか	—	—	—	×	×	×	×
	刃								
	ブレード用パッキン	シリコーンゴム	—	120℃	-20℃	—	○	○	○
本体	ABS樹脂ほか	—	—	—	—	×	×	×	×

※電子レンジ加熱とは、容器に飲食物を入れて加熱することです。

## 使用方法

### 1. 下準備をする。

食品をお望みの状態にするため、手順は【手順例1】、【手順例2】を分量や時間などは【表1】、【表2】を目安にしてください。おかゆやニンジン以外のものはQRコードで検索してください。

詳しくはこちら



※加熱時間やかくはん時間は、あくまで目安です。素材などにより多少前後します。

※お好みに合わせて水の分量と加熱時間を調整してください。

### 重要

カップの中には目安線を超える容量(270mL)を入れないでください。  
目安線を超えて食材を入れると、食材がうまくかくはんできなくなります。

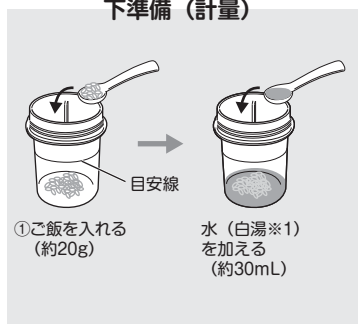
### <おかゆの場合>

#### 【手順例1】

#### 10倍がゆを約30g作る場合

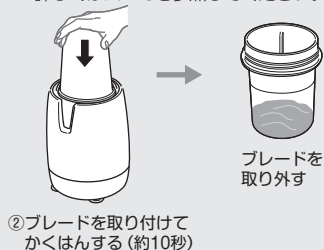
材料 ●ご飯 約20g (小さじ 約4杯分)  
●水(白湯※1) 約30mL (小さじ 約6杯分)

#### 下準備 (計量)



#### かくはん〜できあがり

(部品の取付け、取外しを含む)  
※詳しくはP7~8を参照してください。



#### 【表1】

手順	内容	おかゆの種類		
		10倍がゆ	7倍がゆ	5倍がゆ
①計量	カップに入れるご飯の量 ◆小さじ山盛り1杯 (約5g) 	約20g (約4杯)	約25g (約5杯)	約30g (約6杯)
	カップに入れる水(白湯※1)の量 ◆小さじすり切り1杯 (約5mL) 	約30mL (約6杯)	約25mL (約5杯)	約20mL (約4杯)
②かくはん	かくはん時間	約10秒	約10秒	約5秒
できあがり目安量		約30g	約35g	約40g

※1.白湯とは、煮沸後、冷ましたお湯(目安:70℃以上)のことです。

## <ニンジンの場合>

### 【手順例2】

#### ニンジン（とろとろ状態） を約60g作る場合

材料 ●ニンジン 約50g (1/4本)  
●水 約30mL (小さじ約6杯分) +  
水 (湯冷まし※2) 約10mL (小さじ約2杯分)

#### 下準備（計量、加熱、粗熱をとる、湯冷ましを加える）

①皮をむいたニンジンを2～3cm角にカットする (1/4本程度)

カップにニンジンを入れ、水を加える (約30mL)

②フタをし、電子レンジで加熱する。600Wで約3分30秒 (500Wの場合は約5分)

③電子レンジから取り出し、フタを外し、粗熱をとる (1分)

④水 (湯冷まし※2) を加える (約10mL)

かはん～できあがり  
(部品の取付け、取外しを含む)  
※詳しくはP7～8を参照してください。

⑤ブレードを取り付けてかはんする (約10秒)

【表2】

手順	内容		ニンジンの状態		
			とろとろ	つぶつぶ (小)	つぶつぶ (大)
①計量	食品の分量	大きさ	2～3cm角		
		重さ	1/4本 (約50g)		
	水の分量 ◆小さじすり切り1杯 (約5mL)		約30mL (約6杯)		
②加熱	加熱時間	600W	約3分30秒		
		500W	約5分		
③粗熱をとる (フタを取る)			1分		
④湯冷まし※2を加える	水の分量 ◆小さじすり切り1杯 (約5mL)		約10mL (約2杯)	—	
⑤かはん	かはん時間		約10秒	10回 ※3	5回 ※4
		できあがり目安量	約60g	約60g	約60g

※2.湯冷ましとは、煮沸後、冷ましたお湯 (目安:40℃以上) のことです。

※3.※4.「つぶつぶ (小)」と「つぶつぶ (大)」のかはん時間は、刃が回転したら押し込みを止め、再び押し込むを繰り返す回数です。

## 2.部品を取り付ける。

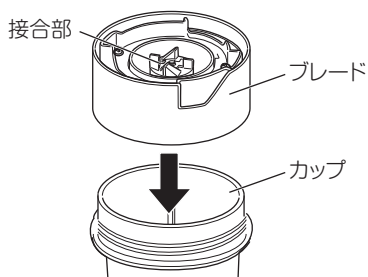
### (1) カップにブレードを取り付ける。

ブレードの接合部を上側にし、カップとブレードを締めます。しっかり締まっていることを確認してください。

※カップにフタをしている場合は、フタを外して行ってください。

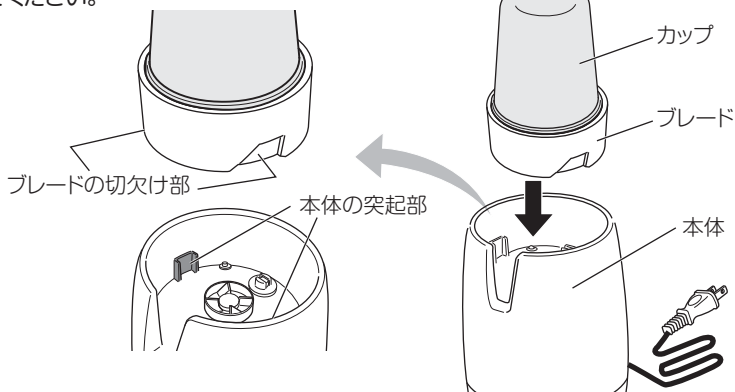
#### ▲ 注意

ブレードの刃は鋭利です。ケガをしないよう注意してください。



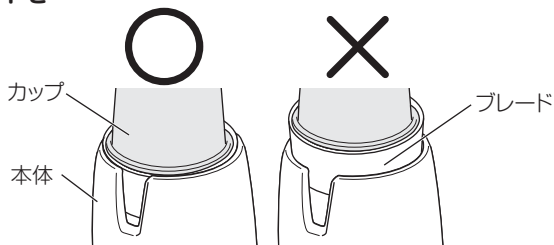
### (2) カップを取り付けたブレードを本体に載せる。

ブレードの切欠け部と本体の突起部が合うように載せてください。



### カップを取り付けたブレードを 本体に載せた状態

×の状態のときは、カップを取り付けたブレードを回し、○の状態にしてください。

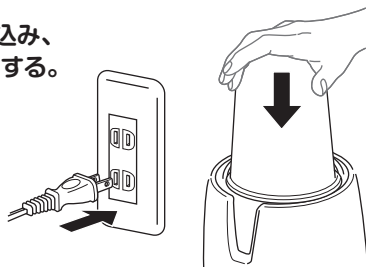


### 3.かくはんする。

電源プラグをコンセントの差込み口に差し込み、その後、カップを押し込み、食品をかくはんする。

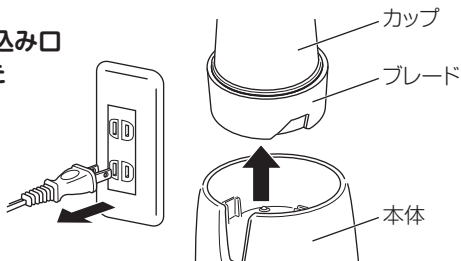
#### ▲ 注意

- 固い食材や粘りの強い食材を入れると、刃に引っ掛かり運転が止まりやすくなります。リンゴ、根菜類、肉、魚類を扱うときは、大きさや分量を変えて様子を見ながらご使用ください。
- 1分以上連続で運転しないでください。1回の運転時間は1分以内とし、5分以上休ませてから再度運転してください。



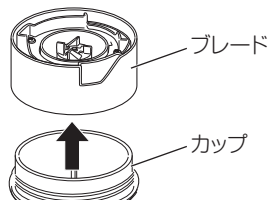
### 4.部品を取り外す。

- (1) 電源プラグをコンセントの差込み口から抜き、カップを取り付けたブレードを本体から外す。



- (2) ブレードをカップから外す。

周囲に食品が飛び散ることがありますので流し台などの上で行ってください。



### 5.器に移す。

カップやブレードに付いた食品をスプーンなどで器に移してください。

#### ▲ 注意

ブレードの刃は鋭利です。ケガをしないよう注意してください。



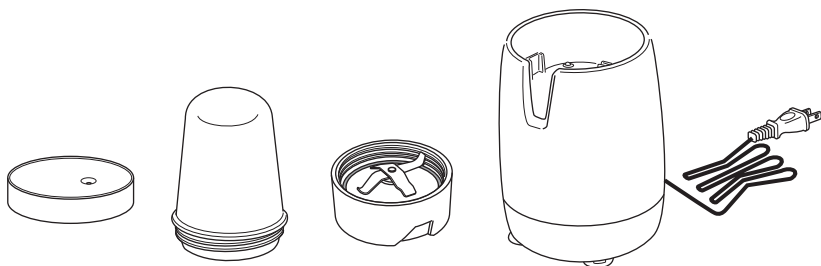


## お手入れ方法

- 使用後はお手入れ方法にしたがって十分洗浄し、よく水を切って乾かしてから保管してください。
- お手入れの前に、電源プラグをコンセントから抜いてください。
- 消毒方法および食器洗い乾燥機への対応は、対応表を参照してください。

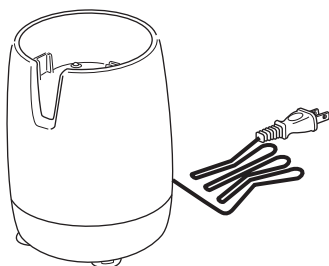
### <各パーツ共通>

- みがき粉、クレンザー、たわしなど硬いものでこすらないでください。キズが付き、汚れやすくなります。
- 食品によっては本品に色がつくことがあります。色がついても衛生上は問題ありません。



### <本体、電源プラグ、電源コード>

- 本体、電源プラグ、電源コードに水をかけないでください。
- 本体、電源プラグ、電源コードは水で薄めた中性洗剤をつけたタオルを固くしぼって拭いてください。



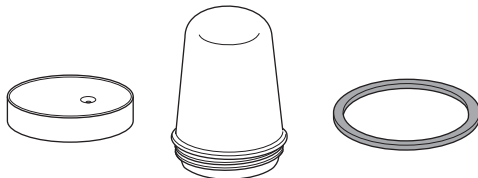
### <ブレード>

- 洗浄の際はやわらかいスポンジと台所用洗剤を使用してください。そして洗剤が残らないよう十分すすいでください。
- ブレードは水中に放置しないでください。
- ブレードの刃は鋭利なので、直接手を触れないよう十分ご注意ください。



## <フタ、カップ、ブレード用パッキン>

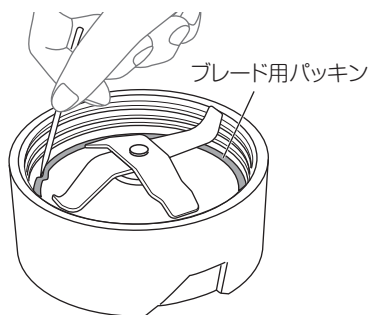
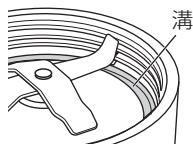
- 洗浄の際はやわらかいスポンジと台所用洗剤を使用してください。そして洗剤が残らないよう十分すすいでください。
- 煮沸消毒の際、ヤケドなどには十分に注意してください。大きな鍋にたっぷり水を入れ、よく洗浄した本品を入れ、火にかけて沸騰させます。煮沸消毒は、3～5分を限度としてください。鍋肌に触れると変形する場合がありますのでご注意ください。
- 過度の漂白は本品を早く傷めますので避けてください。なお、漂白するときは台所用漂白剤を指定の濃度に薄めて使用し、漂白時間は30～40分を限度としてください。
- 漂白後は、流水で漂白剤をきれいに洗い流してください。食べ物に臭いが残ることがあります。
- 薬液消毒をするときは、ベビー専用消毒液を使用し、各消毒液の使用方法にしたがってください。
- 電子レンジによる蒸気消毒をするときは、各消毒専用容器の取扱方法にしたがってください。本品のみを電子レンジに入れても消毒できません。
- 食器洗い乾燥機は家庭用のものを使用し、熱風吹出口付近には置かないでください。
- 食器洗い乾燥機の機種によっては水流などで本品が飛んで、うまく洗浄できない場合があります。



## <ブレード用パッキンの取外しと取付け>

ブレード用パッキンを取り外す際は、パッキンとブレードのすき間に、つまようじなどを差し入れてパッキンを取り外してください。

ブレード用パッキンを取り付ける際は、ブレードの溝にしっかりとはめてください。



### ⚠ 注意

ブレードの刃は鋭利です。  
ケガなどしないよう注意してください。

## 故障かな?と思ったら

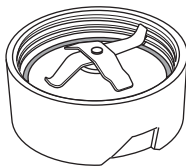
お問い合わせや修理を依頼される前にご確認ください。

症状	確認するところ	処置
動かない	コンセントに電源プラグが差し込まれていますか?	電源プラグをコンセントの差込み口にしっかりとめる
	カップ、ブレードが正しくセットされていますか?	カップ、ブレードを取付方法にしたがい、しっかりセットする
	固い食材や粘りの強い食材が入っていませんか?	食材の大きさや水の量を調整する
食材がもれる	ブレード用パッキンがしっかりとハマっていますか?	ブレード用パッキンをブレードの溝にしっかりとめる
	ブレード用パッキンが摩耗していませんか?	ブレード用パッキンを新しいものに取り替える
振動が大きい	カップの目安線を超えて食材が入っていませんか?	食材の量をカップの目安線以下にする

上記の問題が解決しない場合は、弊社お客様相談室までお問い合わせください。専門技術者以外の方が分解、修理することは大変危険です。

## 別売りパーツについて

別売りパーツの購入は、弊社ウェブサイト内「部品の購入」でご確認ください。



JANコード: 4973655-00959-8  
商品名: ブレード  
(ブレード用パッキンが付属しています)



JANコード: 4973655-00960-4  
商品名: ブレード用パッキン

## 仕様

型式	202503	定格時間	1分
定格電圧	AC100V	最大回転数	17,000回/分
定格周波数	50/60Hz	重量	900g
定格消費電力	170W	サイズ	Φ11.9 X 高さ25.5 (cm) コード長: 約80 (cm)

## 廃棄方法

お住まいの各自治体の指示にしたがい、処分や廃棄してください。

# 保証書

この保証書は下記の保証基準に明示した期間、条件のもとにおいて無料修理・交換をお約束するものです。したがって、この保証書によってお客様の法律上の権利を制限するものではありませんので、この保証期間後の修理などについてご不明な場合は、お客様相談室にお問い合わせください。

商品名	電動ブレンダー 離乳食シェフ		ロット番号 (底面のシールをご覧ください。)	
お買い上げ年月日	年 月 日	保証期間	お買い上げ日より12カ月間 (ただし、保証基準による)	故障内容記入欄
お客様	ご住所 (〒 - - )		住 所 (〒 - - )	
	お名前		販 売 店 名	
	電話番号 - -		電話番号 - -	

- お買い上げ後、お買い上げ日・お客様名・販売店名・ロット番号をただちに記入願います。
- 万一故障が発生した場合は、この保証書をご提示ください。
- ご提供いただいた個人情報は、保証書に基づくアフターサービスのために使用し、その他の目的に使用することは一切ございません。
- 本書は再発行しませんので、大切に保管してください。

販売店発行のレシート(領収書)を保管していただき、本書を提示していただく際に添付してください。

## 領収書(レシート)貼付け欄



ロット番号シール  
位置(底面)

## 保証基準

- ①本品の品質保証期間は、お買い求めになった日より12カ月間です。
- ②保証期間内には、パーツの欠品、不良加工などメーカーの責任によるものは無償で修理いたしますが、お客様の責任によるものは実費修理とさせていただきます。
- ③保証期間でも次の場合は有料とさせていただきます。
  - ・消耗品の劣化、損傷、汚れ。
  - ・製品による二次的な損傷や損害。
  - ・間違った使い方や改造、不適切な修理、
  - ・事故や落下など強い衝撃を受けた製品。
  - ・手入れ不良による故障や損傷。
  - ・業務用、施設用など一般家庭以外で使用された場合。
  - ・天災地変、事故による故障や損傷。
  - ・ネットオークション、フリーマーケット、リサイクルショップなどにより
  - ・保証書のご提示がない場合。
  - ・第三者から購入したり譲渡を受けた使用経緯の確認できない製品。
  - ・実費修理の際に要する運賃などの諸経費。
- ④原則として、一度ご使用になった製品は、お取り替えることはできません。故障箇所の修理・交換で対応いたします。
- ⑤保証書は日本国内においてのみ有効です。海外からの修理サービスは受けられません。
- ⑥ご贈答、ご移転で保証書に記入してある販売店に修理を依頼できない場合はお客様相談室にご相談ください。
- ⑦本品の修理箇所以外の品質の保証はいたしかねます。
- ⑧製造中止後の製品については、必要部品の在庫がなくなった場合、修理できないこともあります。当社は本品の補修用性能部品を製造打ち切り後、6年間保有しています。性能部品とは本品の機能を維持するために必要な部品です。

品質向上のため、予告なしに一部仕様変更する場合がありますのでご了承ください。  
この商品の品質で、お気づきの点がございましたらお手数ですが下記までご連絡ください。

## 株式会社 リッチェル

富山市水橋桜木136 〒939-0592

お客様相談室/TEL(076)478-2957

受付時間: 9:00~17:00 (土日、祝日を除く)

www.ricchell.co.jp

Designed by Ricchell Corp., Japan  
MADE IN CHINA