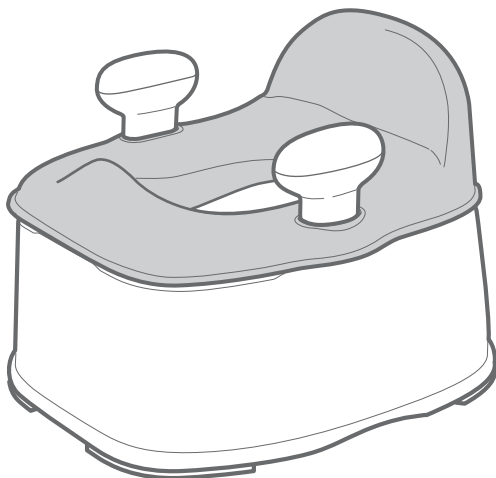


リッチェル ポットイス イス型おまるK

〈取扱説明書〉



★ お買い上げありがとうございます ★

このたびは、リッチェル製品をお買い上げいただきありがとうございます。ご使用前に、必ずこの取扱説明書をよくお読みのうえ正しくお使いください。また、本書はいつでも見られる場所に大切に保管してください。本書に使用しているイラストは、操作方法や仕組みなどをわかりやすくするため、現物とは多少異なることがあります。本品を他のお客様にお譲りになるときは、必ず本書も併せてお渡しください。

本品をご使用いただく際は、必ず保護者の方が付き添ってください。

○記号の説明

この取扱説明書は、製品を安全に使用していただくために特に守っていただきたいことについて、次のマークで表示しています。各マークの意味を十分理解されたうえで使用していただきますようお願いいたします。

⚠ 警告 …取扱いを誤った場合、死亡または重大な傷害を負ったり、物的損害につながるおそれのあるもの。

⚠ 注意 …取扱いを誤った場合、軽度の傷害を負ったり、物的損害につながるおそれのあるもの。

⚠ 警告 (けいこく)

保護者の方へ、必ずお読みください。

- 補助便座を設置したとき、大人用便座との間にすき間が生じる場合がありますので、お子様が指をはさまないように注意してください。

⚠ 注意 (ちゅうい)

[思わぬ事故のもとになりますので、下記に注意してください。]

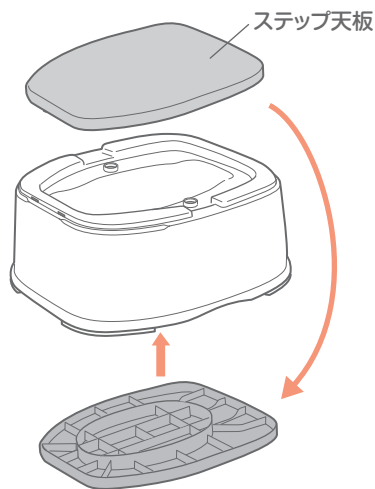
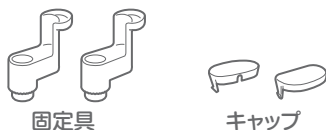
- 必ず保護者の方が付き添ってください。転倒しケガをするおそれがあります。
- おまる・補助便座・ステップの用途以外での使用はしないでください。
- 屋外・階段付近・段差のあるところ、また浴室などの濡れて滑りやすい場所での使用はしないでください。転倒しケガをするおそれがあります。
- 火気のそばでの使用および放置は絶対にしないでください。万一、転倒したときなどヤケドやケガなどの危険があり、また火災の原因となります。
- 直射日光のあたる場所に置かないでください。

1 おまるとして使用する場合 (1才頃～)

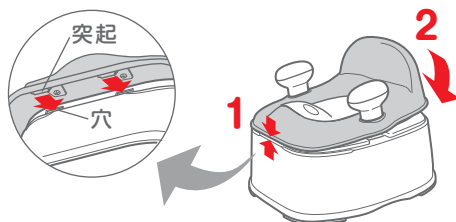
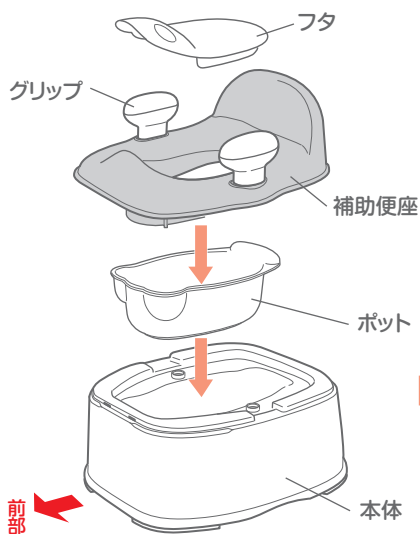
1 ステップ天板を本体から取り外してください。

お願い

- ステップとして使用するときにステップ天板が必要になるので紛失しないように保管しておいてください。(ステップ天板は本体の下に取り付けて保管できます。)
- 大人用便座の補助便座として使用の際に、固定具とキャップが必要になるので紛失しないように保管しておいてください。



2 下図のように本体・ポット・補助便座・フタの位置を確認して組み合わせてください。



補助便座をはめるときは前部の突起と本体の穴を合わせてからはめてください。また、外すときは背もたれ部分を持ち上げて外してください。

注意

おまるとして使用する際は、補助便座の裏に固定具を取り付けしないでください。

〔排泄物の処理の方法〕

排泄物はその都度すぐに処理するようにしてください。使用前にトイレットペーパーをポットの中に敷いておくと排泄物の処理が簡単です。

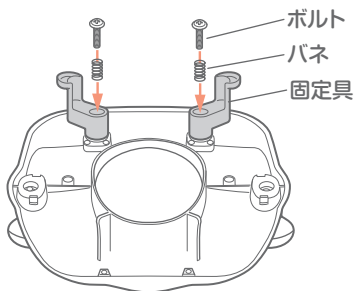
2 大人用便座の補助便座として使用する場合

(1才6カ月頃～4才頃)

1 固定具を取り付けてください。

〔固定具の取付け方〕

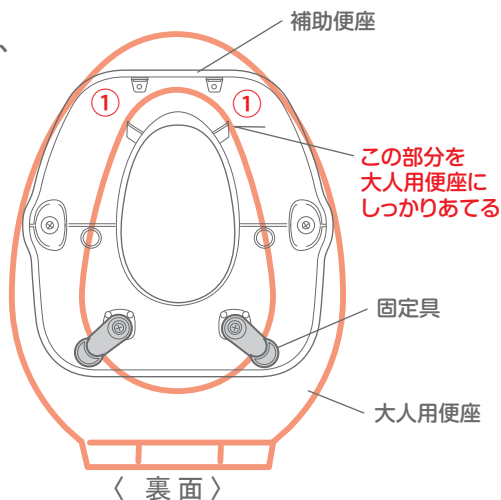
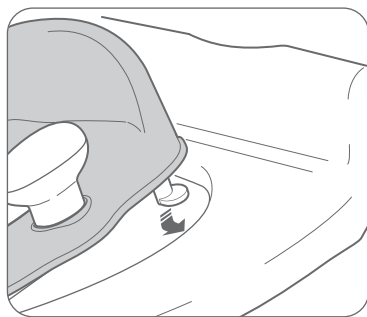
固定具を補助便座裏側の取付け位置2カ所に取り付けます。固定具を回すとカタカタ動き、バネの反発力に負けない程度にドライバーで締め込んでください。



2 固定具を調節してください。

〔調節方法〕

①の部分を実用便座にしっかりあててから、固定具を左右対称に調節してください。下図のように補助便座の固定具がひっかかることを確認してください。

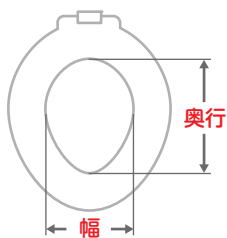


〔補助便座が取り付けられる便座のサイズ〕

大人用便座 奥行: 26 cm 以上
幅 : 19~22 cm

▲ 注意

● 一部特殊な形状の大人用便座には取り付けられないものもあります。



⚠ 警告

- 補助便座を設置したとき、大人用便座との間にすき間が生じる場合がありますので、お子様が指をはさんだりしないように注意してください。
- グリップをつかみながらの補助便座への乗り降りはさせないでください。補助便座がひっくり返りケガをするおそれがあります。
- お子様の乗り降りの際は、必ず保護者の方が補助してあげてください。

3 グリップなし補助便座のご使用方法

グリップはお子様の成長に合わせ、取り外して使用してください。その際、グリップの取付け箇所にかップを取り付けます。

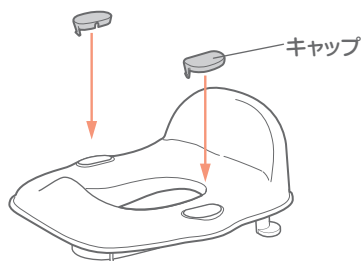
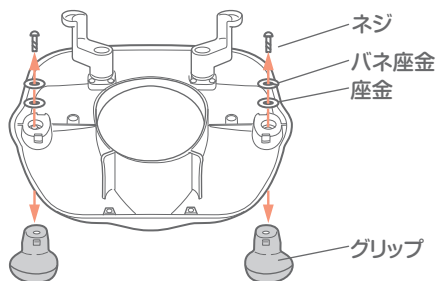


⚠ 警告

- お子様が安定して補助便座に座れるようになるまでは、グリップの付いた状態で使用してください。
- お子様の乗り降りの際は、必ず保護者の方が補助してあげてください。

〔グリップの取外し方〕

- ① 補助便座を裏返し、グリップを固定しているネジ(2カ所)を取り外してください。
- ② 穴の形に合わせてキャップをはめ込んでください。



3 ステップ (踏み台) としてご使用の場合 (2才頃～6才頃 適応体重30kgまで)

トイレで…



グリップなし補助便座とセットで!

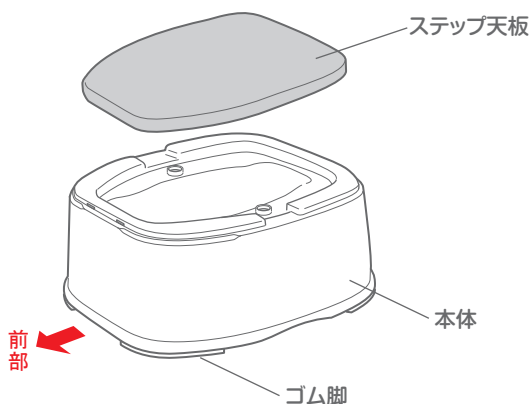
洗面所で…



手を洗ったりするときに!

〔ステップの組立て方〕

ステップ天板と本体を下図のように合わせ、ステップ天板を本体に載せてください。



▲ 注意

- 濡れた足などで乗らないでください。滑って転倒しケガをするおそれがあります。
- 階段や高さのあるところ (階段付近、縁側など) での使用はしないでください。
- ステップの上に飛び乗ったり、飛び跳ねたりすると危険ですので絶対にしないでください。
- 本体裏側のゴム脚 (4カ所) が確実にハマっていることを確認してください。
思わぬ事故でケガをするおそれがあります。

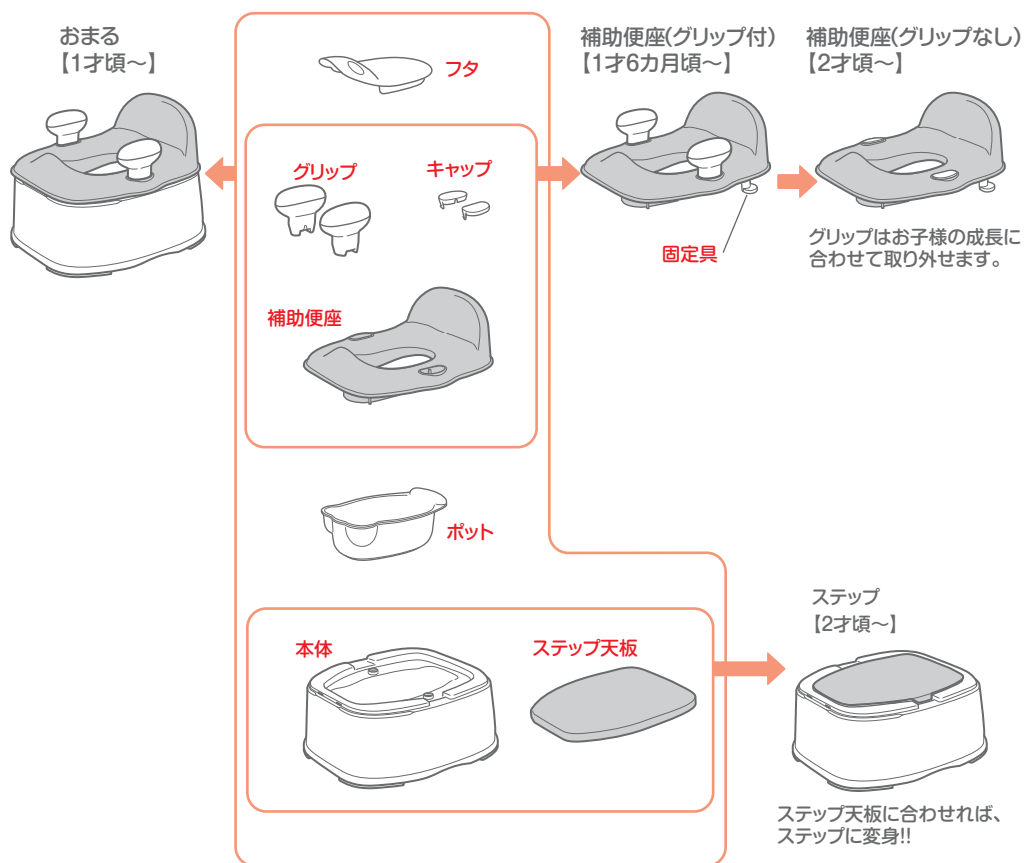
4 お手入れ方法

- 中性洗剤で洗ってください。洗った後は、水分を取ってから風通しのよい場所で陰干しにしてください。変色の原因となります。

お願い

補助便座のグリップに水をかけたり、水の中に入れてください。
グリップの中に水が入ると抜けなくなるおそれがあります。

5 各部の名称



6 仕様

本品は、抗菌剤を練り込み加工した材料を使用しています。(ゴム脚除く)
〔抗菌剤の特長〕 大腸菌や黄色ブドウ球菌の増殖抑制効果があります。

部品名・部材名	材 質	耐熱温度
本体・ポット・フタ・キャップ・ 固定具・ステップ天板	ポリプロピレン	100℃
補助便座	ポリプロピレン／熱可塑性エラストマー	80℃
グリップ	ポリプロピレン／ABS樹脂	70℃
ゴム脚	熱可塑性エラストマー	80℃

サイズ	おまる	補助便座
	W33×D34×H24.5 (cm)	W32×D32×H16 (cm)

※商品仕様は予告なく変更する場合があります。

この商品の品質で、お気づきの点がございましたらお手数ですが下記までご連絡ください。

株式会社 リッチェル

富山市水橋桜木136 〒939-0592
お客様相談室/TEL(076)478-2957
受付時間:9:00~17:00 (土日、祝日を除く)
www.richell.co.jp
Designed by Richell Corp., Japan
MADE IN CHINA

